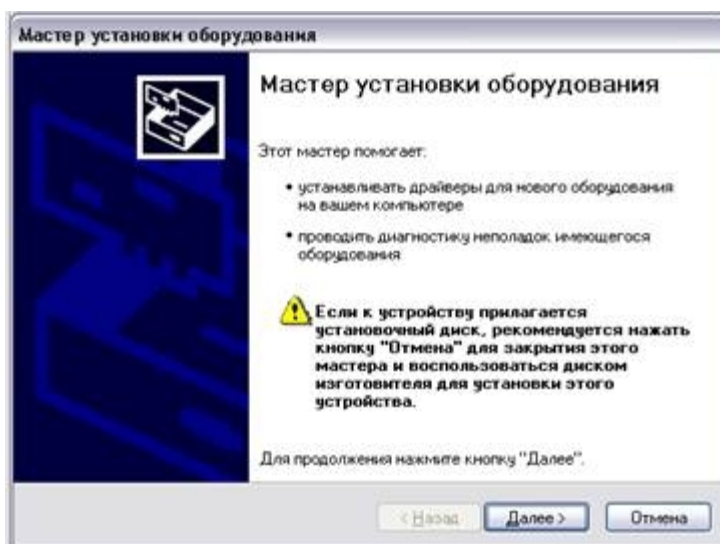


8-зертханалық сабақ. Windows XP ОЖ жаңа қондырғы мен программалар шеберімен және құрылғылар диспетчерімен жұмыс істеу машықтарын қалыптастыру

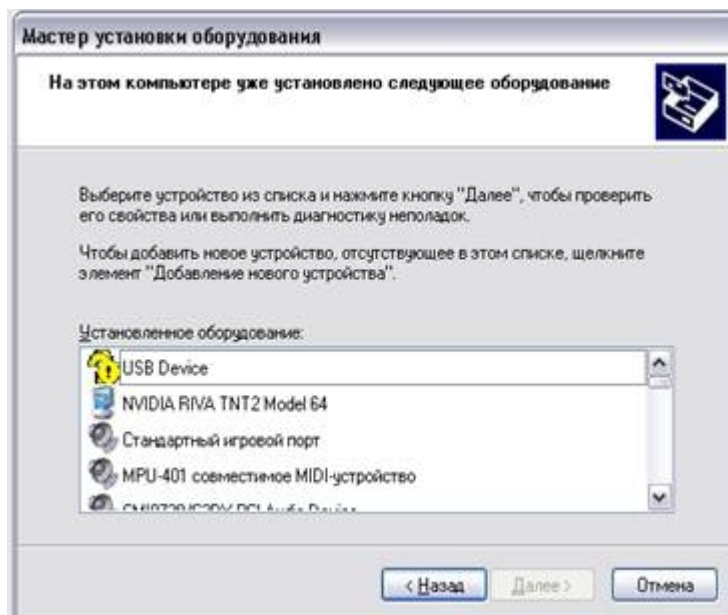
Қысқаша теориялық мәліметтер.

1-жаттығу: Жаңа қондырғы орнату

Компьютерге жаңа қондырғы орнатылған кезде, Windows іске қосылғанда жүйе автоматты түрде оны анықтап, оның жұмысына қажеттінің бәрін өзі орнатуға тырысады. Бірақ, егер жаңа қондырғыны автоматты түрде анықтау орын алмаса, Сіз өзіңіз қондырғы орнату шеберін іске қоса аласыз. Көбіне өте ескі немесе өте жаңа құрылғылардың автоматты түрде анықтала бермейтінін айта кетуіміз керек. Ескі құрылғылар автоматты түрде анықталуды қолдамайды, ал жаңа құрылғылар жүйе шығып кеткеннен кейін пайда болғандықтан Windows XP оны тани алмайды. Кейде кең таралмаған құрылғылар да таныла қоймайды. Қайсыбір құрылғылардың Windows XP сәйкес келмеуі де мүмкін, осыны да ескеруіміз керек. Мұндай жағдайда ештеңе істей алмаймыз және құрылғыны орната алмайсыз. Егер құрылғы Windows XP операциялық жүйесінде жұмыс істеуі тиіс болып, қажетті драйверлер автоматты түрде орнатылмаса, онда қондырғы орнату шеберінің қызметіне жүгіну керек.



а)



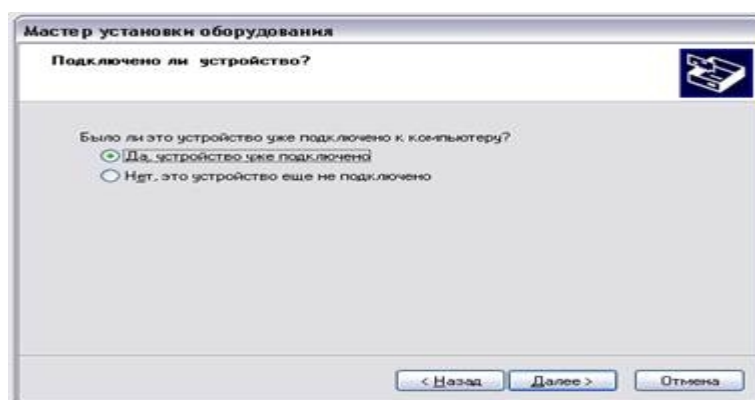
б)

8.1-сурет. Сәлемдесу және қондырғыны таңдау

Басқару тақтасын ашыңыз және **Принтер және басқа қондырғы** (Printer and Other Hardware) сілтемесін таңдаңыз, сонан кейін есептер тақтасынан **Қондырғыны орнату** (Add Hardware) сілтемесін таңдаңыз. Қондырғыны орнату шеберінің бірінші сұхбаттық терезесі пайда болады (8.1, а-сурет).

Жұмысты жалғастыру үшін **Әрі қарай** (Next) батырмасын басыңыз. Орнатылған қондырғыны іздеу жүзеге асырылып, іздеу нәтижесі қондырғыны орнату шеберінің келесі сұхбаттық терезесінде тізім түрінде бейнеленеді (8.1, б-сурет).

Бұл тізімде драйверлері орнатылмаған немесе қате жұмыс жасайтын құрылғылар сұрақ белгісімен белгіленеді. Осындай құрылғыларды таңдап және **Әрі қарай** (Next) батырмасын басып, Сіз шебердің жұмысын қондырғы үшін драйверлерді жаңарту режимінде жалғастырасыз. Егер жаңа қондырғы қосылса, онда **Жаңа құрылғыны қосу** (Add New Hardware Device) элементін таңдап, **Әрі қарай** (Next) батырмасын басыңыз. Шебердің жаңа құрылғыларды автоматты түрде іздеуді ұсынатын келесі сұхбаттық терезесі пайда болады (8.2, а-сурет). Автоматты іздеу режимі үнсіз келісім бойынша ұсынылады және пайдалану үшін кеңес берілетін болып белгіленеді.

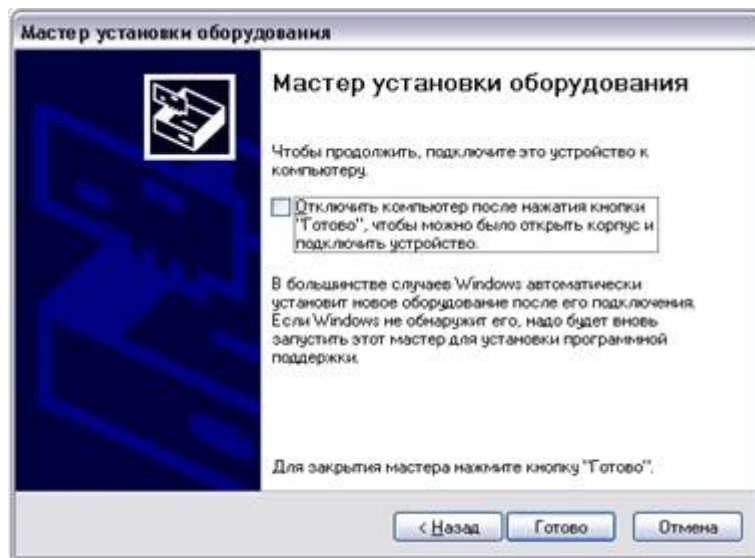


а)

8.2-сурет. Сәлемдесу және құрылғы таңдау

Бірақ, егер құрылғының моделін анық білсек, онда іздеуге артық уақыт шығындамай-ақ, оны тізімнен таңдауға болады.

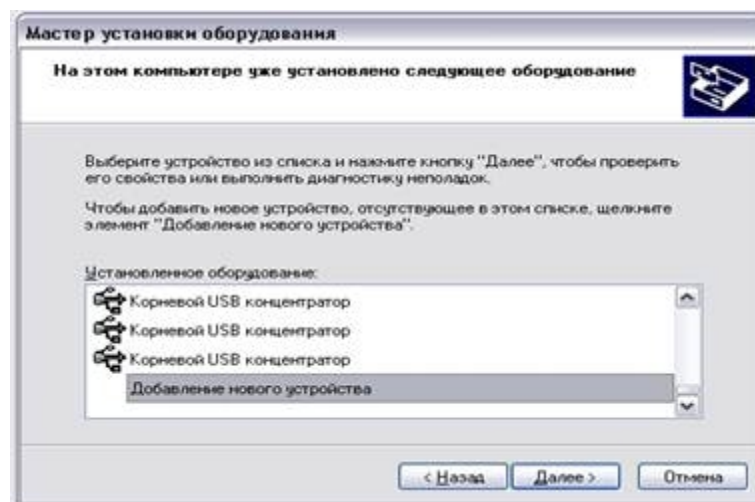
Егер ағытып, қосқыштың автоматтық іздеу режимі тағайындалса, және **Әрі қарай** (Next) батырмасы басылған болса, онда келесі сұхбат терезесі іздеу үдерісін бейнелейтін прогресс-индикаторды кескіндейді (8.2, б-сурет). Іздеу аяқталған соң оның нәтижесі шебердің сұхбат терезесінде көрсетіледі.



б)

8.2-сурет. Сәлемдесу және құрылғы таңдау

Программа кейде жаңа құрылғыны автоматты түрде анықтай алмайды. Мұндай жағдайда қосу режимін таңдауға қайта оралу және ажыратып-қосқышты **Құрылғыны тізімнен таңдау** (Manually Select from list) жағдайына ауыстыру үшін **Артқа** (Back) батырмасын басыңыз. Енді қайтадан **Әрі қарай** (Next) батырмасын басыңыз. Шебердің құрылғылар топтарының тізімін көрсететін келесі сұхбаттық терезесі пайда болады (8.3, а-сурет).



8.3-сурет. Выбор группы оборудования и модели

Тізімнен Сіздің құрылғыңыз жататын топты таңдаңыз. Егер тізімде ондай топ жоқ болса, онда **Барлық құрылғыларды көрсету** (List All Devices) элементін таңдаңыз. Құрылғылар тобын таңдағаннан кейін, шебердің келесі сұхбаттық терезесін шығару үшін, **Әрі қарай** (Next) батырмасын басыңыз.

Сұхбаттық терезеде өндірушілер тізімі мен таңдалған қондырғылар тобындағы моделдер тізімін көрсетеді. Алдымен өндірушілер тізімінен Сіздің қондырғыңыздың өндіруші-фирмасын, сонан кейін моделдер тізімінен оның моделін таңдаңыз.

Модемдер моделдері атауларының сол жағында zzzz белгісі орналасқанына назар аударыңыз. Бұл – қондырғы жұмысының Windows XP операциялық жүйесінде сыналғанын көрсететін сандық қолтаңба белгісі.

Сіз бұл тізімдерден өз қондырғыңызды таба алмайтын жағдай да орын алуы мүмкін. Онда қондырғыны орнату топтамасымен бірге жеткізілуі тиіс дискетаны немесе компакт-дискіні пайдалануға тура келеді. Дискетаны қолдану үшін **Дискіден орнату** (Have disk) батырмасын басыңыз. Бума мен дискіні таңдау сұхбат терезесі пайда болады. Сұхбат терезесін жабу үшін алдымен қондырғыны орнату топтамасымен бірге жеткізілуі тиіс дискетаны қойып, **ОК** батырмасын басыңыз.

Егер компакт-дискіде құрылғы драйвері бар болса, онда енгізу өрісінде дискінің әрпін көрсетіп, **ОК** батырмасын басыңыз. Пайда болған файлды таңдау сұхбаттық терезесінде қажетті файлды таңдап, файлды ашу және іздеу сұхбаттық терезесін жабу үшін **Ашу** (Open) батырмасын басыңыз. Дискіде қандай құрылғылардың драйверлері бар екенін көрсететін жаңа сұхбат терезесі пайда болады. Орнатуды жалғастыру үшін құрылғының драйверін таңдап, **ОК** батырмасын басыңыз. В зависимости от типа устанавливаемого оборудования возможно появление еще нескольких диалогов мастера установки для указания, специфических параметров оборудования. Шебердің жұмысы аяқталған соң жаңа қондырғы Сіздің компьютеріңізге орнатылып, онымен жұмыс жасауды бастауға болады..

2-жаттығу: құрылғылар диспетчерін пайдалану.

Құрылғылар диспетчері терезесінде компьютерде орнатылған қондырғыныңм графикалық бейнесі көрсетіледі. Құрылғылар диспетчерін қондырғылар драйверлерін (немесе программалық жасақтаманы) жаңарту үшін, қондырғылар баптауын өзгерту үшін, және сонымен қатар, ақаулар мен қателерді жою үшін қолданылады. Қондырғының құрылым үйлесімін қате өзгерту операциялық жүйені бұхуы мүмкін.

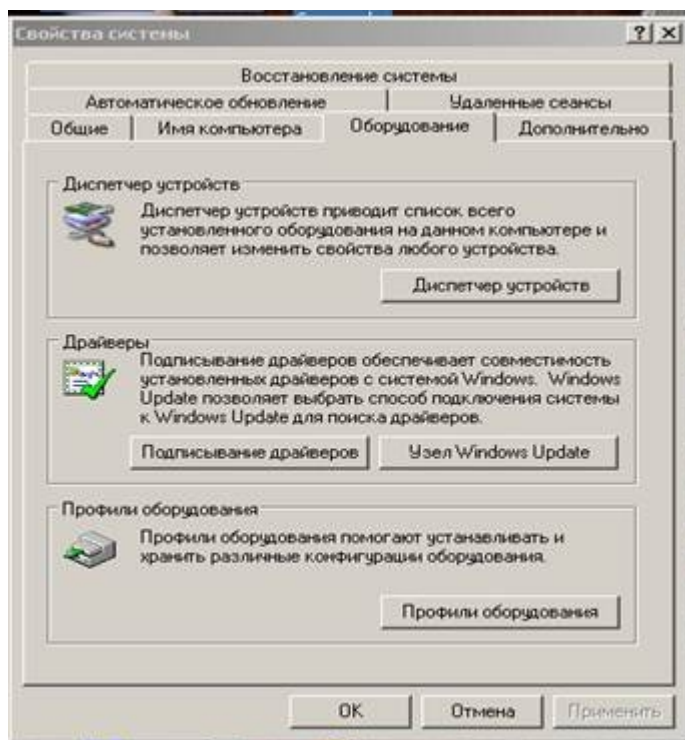
Құрылғылар диспетчері:

- компьютер қондырғысы жұмысының дұрыстығын анықтауға;
 - қондырғы құрылымының үйлесімінің изменять параметрлерін өзгертуге;
 - әр құрылғы үшін жүктелетін қондырғылар драйверлерін анықтауға және әр драйвер туралы мәлімет алуға;
 - құрылғылардың қосымша параметрлерін және қасиеттерін өзгертуге;
 - жаңартылған қондырғылар драйверлерін орнатуға;
 - құрылғыларды қосуға, ағытып тастауға және жоюға;
 - драйверлердің бұрынғы нұсқаларын қайтаруды жүзеге асыруға;
 - распечатывать список устройств, установленных на компьютерде орнатылған құрылғылардың тізімін басып шығаруға
- мүмкіндік береді.

Әдетте құрылғылар диспетчері қондырғының күйін тексеру үшін және компьютердегі құрылғылар драйверлерін жаңарту үшін пайдаланылады. Құрылғылар диспетчерінің диагностика жасау мүмкіндіктерін компьютерлік қондырғылар туралы терең білімі бар тәжірибелі тұтынушылар құрылғылар қайшылықтарын шешу үшін және ресурстардың параметрлерін өзгерту үшін де пайдалана алады.

Жаңа драйвер орнатқаннан кейін, тіпті егер Сіз бәрін дұрыс жасаған күнде де, қондырғы дұрыс жұмыс істемеуі немесе операциялық жүйе орнықсыз жұмыс жасауы

мүмкін. Windows XP операциялық жүйесі құрылғы драйверін орнатуды өзгертіп, бұрынғы драйверге оралуға мүмкіндік береді. Алдыңғы жұмысқа қабілетті құрылғы драйверіне оралу үшін, қосымша мәзірдің бейнесін шығару мақсатында жұмыс үстелі үстінде тышқанның оң жақ батырмасымен **Менің компьютерім** (My Computer) белгішесін шерту керек. Бұл мәзірде **Қасиеттер** (Properties) пәрменін таңдаңыз (8.4-сурет). Пайда болған сұхбаттық терезеде **Құрылғылар диспетчері** (Device Manager) қыстырма бетін таңдаңыз.

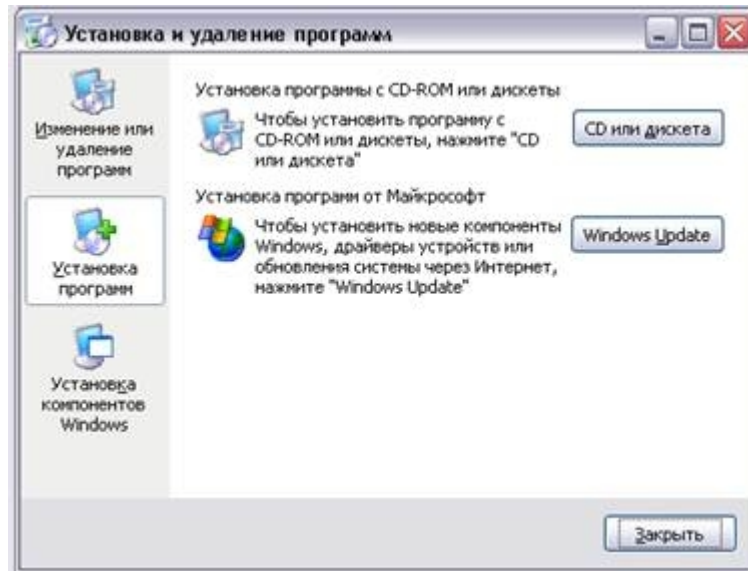


8.4-сурет. Жүйенің қасиет терезесі

Әрі қарай тізімнен драйверін қайтарғыңыз келетін таңдап, **Қасиеттер** (Properties) батырмасын басыңыз. Енді пайда болған сұхбаттық терезеде **Драйвер** (Driver) қыстырма бетін таңдаңыз және **Драйверді қайтару** (Rollback Driver) батырмасын басыңыз. Құрылғы драйверінің алдындағы нұсқасы қалпына келтіріледі.

Құрылғы драйверлерін жаңартқаннан кейін жүйе соңғы жұмысқа қабілетті құрылғы драйверін есте сақтап қояды. Бұл Windows операциялық жүйесін әрбір қайта жүктеген сайын орындалатын болады. Егер жаңа драйверлермен мәселе туындап жатса, және жүйені жүктеу мүмкін болай қалса, чтобы выполнить возврат драйверді қайтаруды орындау үшін соңғы үйлесімді құрылымды орнату құралын пайдалану керек. Ол үшін жүктелу кезінде жүктеудің ерекше режимін таңдау үшін пернетақтада **Щ** пернесін басу керек. Пайда болған сұхбаттық терезеден **Соңғы табысты белгілі** (Last Known Good) деп аталатын үйлесімді құрылымды таңдау керек. Компьютер табысты жүктеледі және Сіз Windows ортасында жұмыс істей отырып, әрі қарай не істеу керек екені туралы шешім қабылдай аласыз.

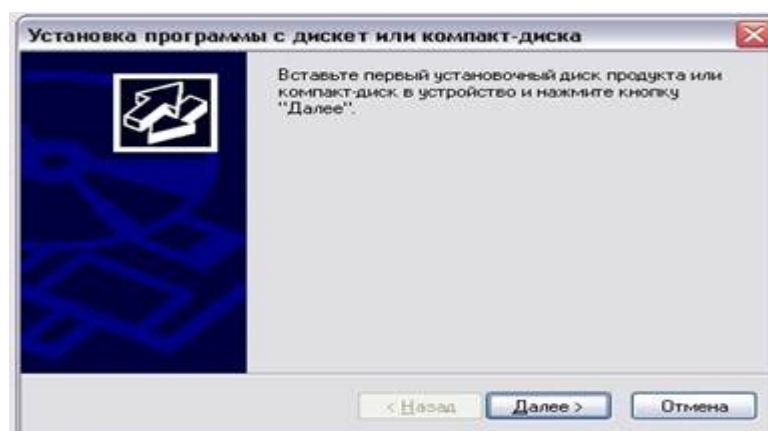
3-жаттығу: программаларды орнату.



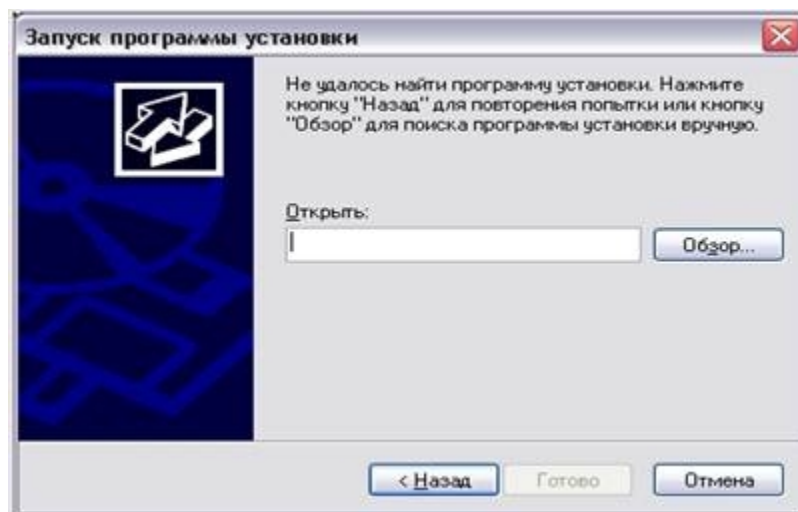
8.5-сурет. Программаны қосу

Программаны орнату – прогаммаларды орнату және жою сұхбаттық терезесінде **Жаңа программаларды қосу** (Add New Programs) батырмасын қолдануға келіп тіреледі. Осы батырманы басқан кезде сұхбаттық терезенің сыртқы пішімі өзгереді (8.5-сурет). Бұл сұхбаттық терезе жаңа программаларды қосуға және Windows операциялық жүйесін жаңартуға арналған. Соңғы амал Интернет арқылы орындалатын болғандықтан, компьютерде Интернетпен қосылу баптаулы болуы керек. Windowстың жаңаруы – толықтай автоматтандырылған үдеріс. Сізден тек Интернетпен байланыс орнатып **Windowсты жаңарту** (Windows update) батырмасын басу ғана талап етіледі. Қалғанын операциялық жүйе өзі жасайды.

Жаңа программаны орнату үшін **Диск** (CD or Floppy) батырмасын басу керек. Осы батырманы басқан кезде программаны орнату шебері іске қосылады (8.6-сурет). Сіздің міндетіңіз – дискжетекке программа бар компакт-дискіні немесе дискетаны қойып, осы сұхбаттық терезенің **Әрі қарай** (Next) батырмасын басу. Осыдан кейін операциялық жүйе орнату прогаммасын іздейді, ал осы іздеу нәтижесі шебердің келесі сұхбаттық терезесінде бейнеленеді (8.6-сурет).



а)



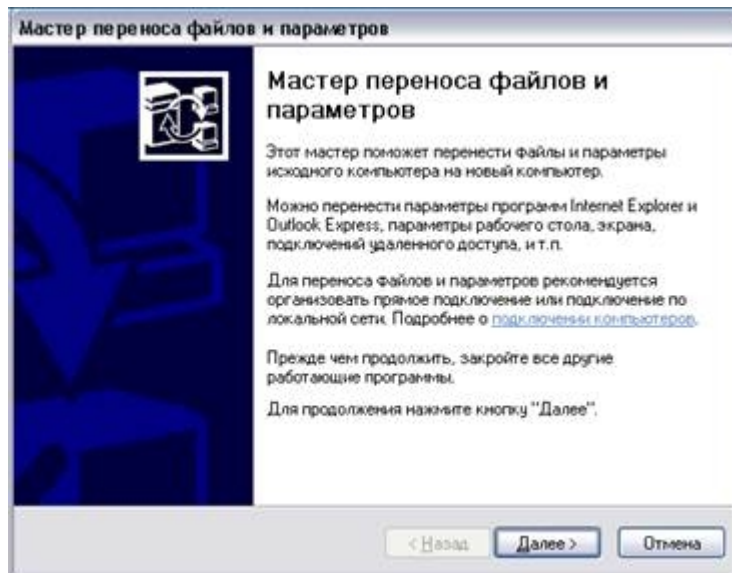
б)

8.6-сурет. Программалар орнату шеберінің сұхбаттық терезелері

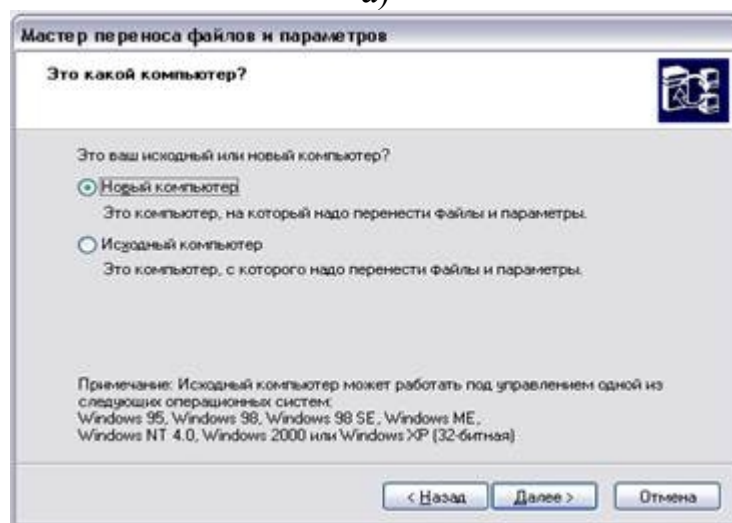
Егер енгізу өрісінде дұрыс ақпарат бейнеленсе, онда орнату программасын іске қосу үшін осы сұхбаттық терезенің **Дайын** (Finish) батырмасын басыңыз. Егер операциялық жүйе орнату программасын таба алмаса, онда нажмите кнопку **Обзор** (Browse) батырмасын басыңыз және пайда болған сұхбаттық терезеде орнату программасының жолын таңдаңыз. Орнату программасына жол көрсетілгеннен кейін программаны іске қосып, орнату үдерісін бастау үшін **Дайын** (Finish) батырмасын басыңыз.

Көптеген программалар өздері орнатқан кезде Windows операциялық жүйесінің Бас мәзірінде бірнеше элементтен, соның ішінде программаны жою пәрменінен тұратын топтар құрады. Бас мәзірдің осындай пәрменін таңдау да программаларды жою шеберін іске қосуға алып келеді. Қайсыбір шеберлер программаларды таңдап орнатуға немесе жеке компоненттерді жоюға мүмкіндік береді. Бұл жағдайда жою шеберін немесе программаларды алмастыру шеберін іске қосқанда, Windowстың компоненттерін орнатқанда қолданылатын программаға ұқсас орнату программасы іске қосылады. Мысалы, Microsoft Office немесе CorelDRAW программаларының дестелері кез келген компоненттерді сізге қажет болғанда орнатуға немесе жоюға мүмкіндік береді.

4-жаттығу: файлдар мен параметрлерді ауыстыру (көшіріп апару)



а)



б)

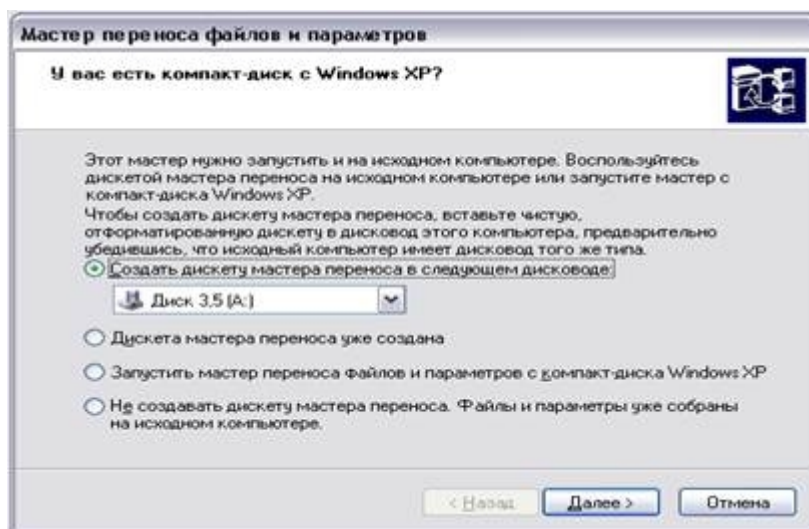
8.7-сурет. Сәлемдесу және компьютердің типін таңдау

Егер Сіз Windows операциялық жүйесінің баптауларының бірнеше компьютерде бірдей болғанын қаласаңыз, онда бұл мақсат үшін файлдар мен баптауларды көшіріп апару шебері деп аталатын құралды пайдаланғаныңыз өте ыңғайлы. Бұл шебер егер Сіз жаңа компьютер сатып алып, оған ескі компьютердегі барлық ақпаратты көшіргіңіз келсе өте пайдалы болуы мүмкін!

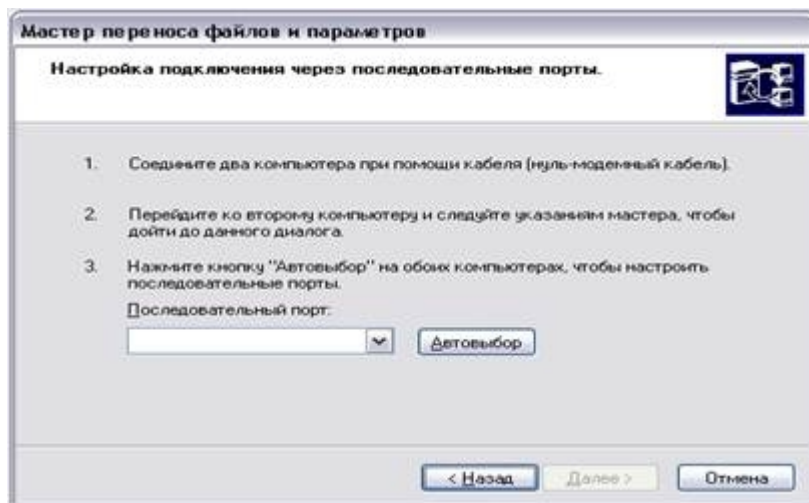
Осы шеберді пайдалана отырып, Сізге жүйенің бар баптауларын есте сақтаудың, ал содан кейін оларды жаңа компьютерде қайта орнатудың еш қажеті жоқ. Апарып көшіру мынаған саяды. Ескі және жаңа компьютерлерде шеберді іске қосу керек. Бірінші жағдайда шеберге оның ескі компьютерде, екінші жағдайда жаңа компьютерде жұмыс істейтінін жеткізуіміз керек. Шебер ескі компьютерден автоматты түрде керек ақпаратты жинап, оны дискетаға жазады немесе желі арқылы жаңа компьютерге жібереді. Жаңа компьютердегі шебер осы ақпаратты оқып, Windowсты автоматты түрде баптайды және қажетті файлдарды көшіріп аарады. Мәзірдің меню **Басқа программалар > Стандарттық > Қызметтік > Файлдар мен баптауларды көшіріп апару шебері** (More Programs > Accessories > System Tools > Files and Settings Transfer Wizard) пәрменін таңдаңыз. Шебердің бірінші сұхбаттық терезесі пайда болады (8.7-сурет).

Шебердің келесі сұхбаттық терезесіне өту үшін осы сұхбаттық терезенің **Әрі қарай** (Next) батырмасын басыңыз (8.7-сурет). Бұл сұхбаттық терезеде шебердің қай компьютерде іске қосылатынын айқындап алуыңыз керек: жаңасында ма, әлде ескісінде ме. Жұмысты жалғастыру үшін және файлдар мен баптаулар туралы ақпарат жинап алу үшін, ажыратып-қосқыштың **Ескі компьютер** (Old Computer) жағдайын таңдап, **Әрі қарай** (Next) батырмасын басыңыз. Файлдар мен баптауларды көшіріп апару шеберінің келесі сұхбаттық терезесі пайда болады (8.8, а-сурет).

Бұл сұхбаттық терезеде файлдар мен баптауларды көшіріп апару үшін қандай ақпарат тасығыш қолданылатын көрсетуіміз керек. Үлкен көлемді деректер үшін үйегі желіні қолануға кеңес беріледі, ал кіші көлемдер үшін, мысалы тек баптаулар үшін, жұмсақ диск те жарайды. Ажыратып-қосқыштың қажетті жағдайын таңдап алып, жұмысты жалғастыру үшін **Әрі қарай** (Next) батырмасын басыңыз. Шебердің қандай ақпаратты көшіріп апару керек екенін анықтайтын сұхбаттық терезесі пайда болады (8.8, б-сурет). Ажыратып-қосқыштың көмегімен нені көшіріп апаратыныңызды анықтаңыз: тек баптаулар ма, тек файлдар ма, әлде екеуі де ме. Егер Сіздің барлық файлдрды немесе барлық баптауларды көшіріп апарғыңыз келмесе, онда **Таңдау** (Customize) жалаушасын тағайындаңыз.



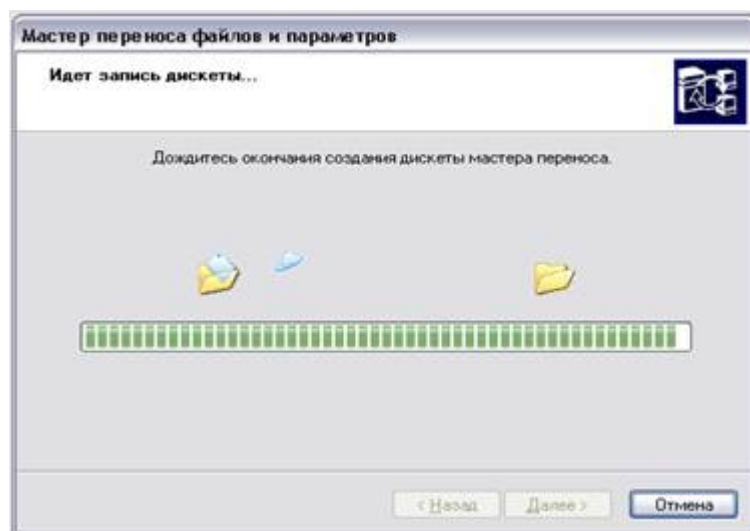
а)



б)

8.8-сурет. Тасығыш пен файлдарды таңдау

Жұмысты жалғастыру үшін енді **Әрі қарай** (Next) батырмасын басыңыз. Файлдар мен баптауларды көшіріп апару шеберінің сұхбаттық терезесі пайда болады. Онда қандай файлдар мен қандай баптауларды көшіріп апару керек екенін нақтылау керек (8.9-сурет).



8.9-сурет. Файлдарды нақтылау және ақпарат жинау

Сұхбаттың сол жақ бөлігінде көшіріп апарылатын ақпарат тізімі орналасқан. Сіз сұхбаттың оң жақ бөлігінде орналасқан батырмалардың көмегімен түрлі ақпаратты жоя және қоса аласыз. Қандай ақпаратты көшіріп апаратыныңызды нақтылап алғаннан кейін көшіру үдерісін бастау үшін **Әрі қарай** (Next) батырмасын басыңыз. Бұл үдеріс оның аяқталу дәрежесін көрсететін прогресс-индикаторы бар сұхбаттық терезенің пайда болуымен жалғасады (8.9-сурет).

Егер тасығыш ретінде дискета таңдап алынса, дискіні қоюды ұсынатын сұхбат терезесі пайда болады. Жалғастыру үшін дискетаны қойып, **ОК** батырмасын басыңыз. Ақпаратты жазу аяқталған соң прогресс-индикатор бар сұхбат жоғалады да шебердің сұхбат терезесі пайда болады. Оны жабу үшін және шебердің жұмысын аяқтау үшін осы сұхбаттың **Дайын** (Finish) батырмасын басыңыз.

Файлдар мен баптауларды көшіріп апарудың екінші кезеңі жаңа компьютерде жалғасады. Онда файлдар мен баптауларды көшіріп апару шеберін іске қосып, тиісті сұхбатта өзіңіздің жаңа компьютерде жұмыс істеп отырғаныңызды көрсетіңіз. Windows XP операциялық жүйесі бар орнату компакт-дискі бар ма деп сұрайтын сұхбат терезесі пайда болады. Ажыратып-қосқыштың **Маған компакт-диск керек емес** (I don't need CD) жағдайын таңдап, жұмысты жалғастыру үшін **Әрі қарай** (Next) батырмасын басыңыз. Тасығышты таңдау сұхбат терезесі пайда болады. Ескі компьютерде қандай тасығышты таңдағаныңызға байланысты ажыратып-қосқыштың қажет жағдайын тағайындаңыз. Егер тасығыш ретінде желілік диск қолданылса, онда енгізу өрісінде оның адресін теру керек. Тасығышты таңдап болған соң **Әрі қарай** (Next) батырмасын басыңыз. Шебердің прогресс-индикаторы бар сұхбаттық терезесінің пайда болуымен жалғасатын файлдар мен баптауларды көшіріп апару үдерісі басталады. Үдеріс аяқталған соң шебердің соңғы сұхбат терезесі пайда болады. Сұхбатты жабу үшін **Дайын** батырмасын басыңыз. Баптауларды көшіріп апару аяқталған соң, Сізге Windows XP операциялық жүйесінен

шығып, баптаулардың өзгертулері күшіне енуі үшін жүйеде қайта тіркелу ұсынылады.

Қысқаша теориялық мәліметтер жазу керек!!!

Тапсырмалар:

1. Бақылау тақтасын ашыңыз.
2. Мәзірдің жүйе пунктін таңдаңыз.
3. Жүйеде бар қондырғыларды қарап шығыңыз.
4. Қондырғыны іздеу мен орнатуды жүзеге асырыңыз.
5. Монитордың драйверін жаңартыңыз.

Бақылау сұрақтары:

1. Қондырғының конфигурациясын қалай жаңартуға болады?
2. Пернетақтаның драйверін қалай өзгертеміз?
3. Жүйеге қондырғыны қалай қосамыз? Жалғанғаннан кейін қондырғыны қалай көруге болады?
4. Жүйедегі жасырын құрылғыларды қалай көруге болады?
5. Желі картасының драйвері туралы ақпаратты қалай көруге болады?
6. Құрылғылар диспетчерінің қызметі не?